



**АДМИНИСТРАЦИЯ НИЖНЕВАРТОВСКОГО РАЙОНА**  
Ханты-Мансийского автономного округа – Югры

**ПОСТАНОВЛЕНИЕ**

от 02.10.2019  
г. Нижневартовск

№ 1965

Об утверждении документации  
по планировке территории

В соответствии со статьями 43, 45 Градостроительного кодекса Российской Федерации, постановлением Правительства Российской Федерации от 12.05.2017 № 564 «Об утверждении положения о составе и содержании проектов планировки территории, предусматривающих размещение одного или нескольких линейных объектов», постановлением администрации района от 18.09.2019 № 1853 «Об утверждении Порядка подготовки документации по планировке территории и принятия решения об ее утверждении для размещения объектов на территории Нижневартовского района»:

1. Утвердить документацию по планировке территории для объекта «Обустройство Урьевского лицензионного участка 2019г. Доотвод» в составе:

- 1.1. Основная часть проекта планировки территории согласно приложению 1.
- 1.2. Основная часть проекта межевания территории согласно приложению 2.

2. Контроль за выполнением постановления возложить на исполняющего обязанности заместителя главы района по жилищно-коммунальному хозяйству и строительству М.Ю. Канышеву.

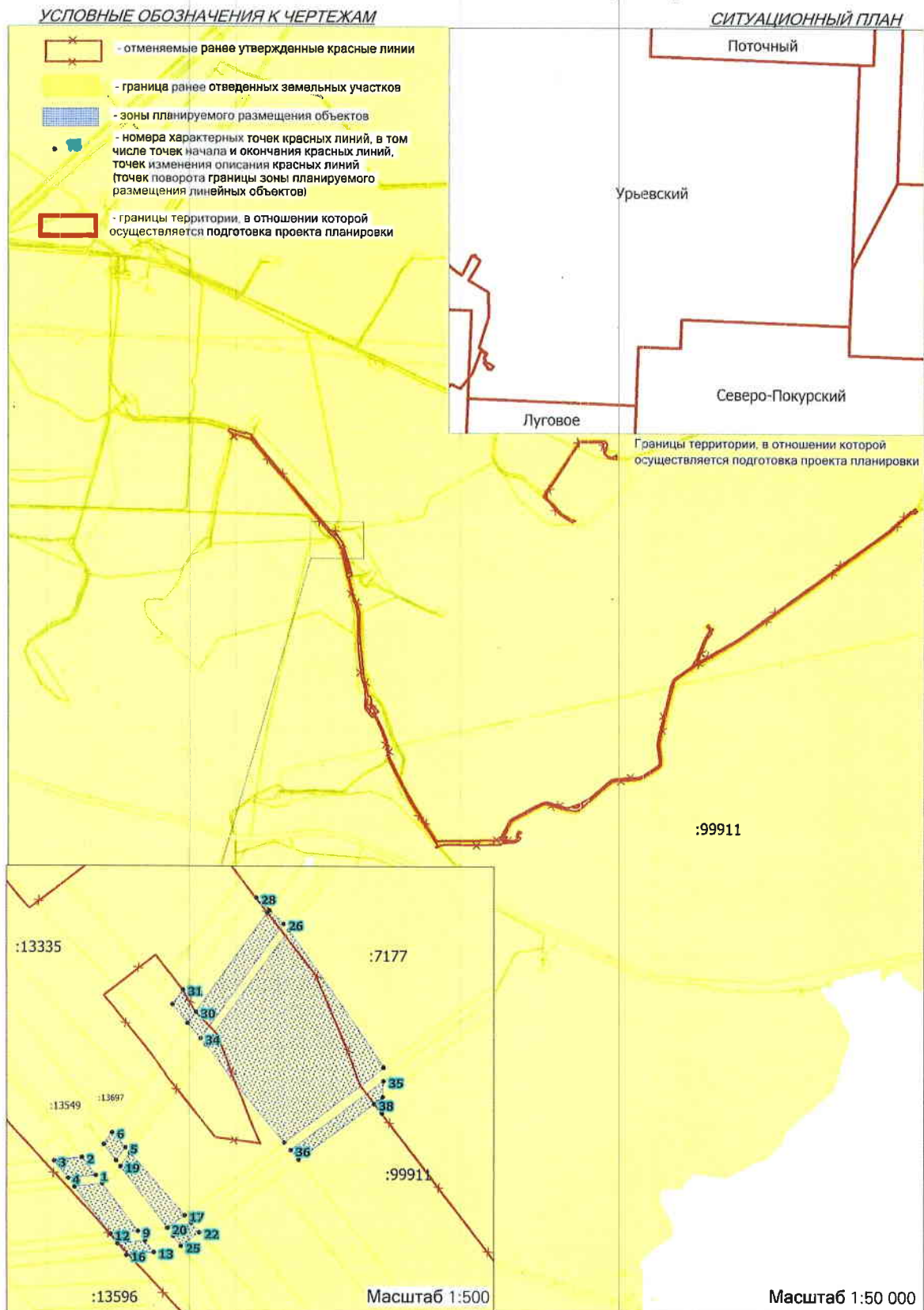
Исполняющий обязанности  
главы района



Т.А. Колокольцева

## Основная часть проекта планировки территории

### 1. Чертеж планировки территории



## 2 Положение о размещении линейных объектов

### 2.1 Наименование, основные характеристики (категория, протяженность, проектная мощность, пропускная способность, грузонапряженность, интенсивность движения) и назначение планируемых для размещения линейных объектов

Проектом предусмотрено строительство и реконструкция следующих объектов:

- НП т.вр.к.186(З№39) – т.вр.к.53(З№54) (т.вр.к.60(З№46) – т.вр.к.58(З№52) №ЛАНГ\_40095.

Проектируемый объект расположен на землях лесного фонда, находящихся в ведении Мегионского лесничества, Лангепасское участковое лесничество.

#### Основные технико-экономические показатели:

Наименование объекта	Участок	Рабочее давление*, МПа	Протяженность, м	Объем перекачки, м <sup>3</sup> /сут
Нефтегазосборные трубопроводы				
т.вр.к.186(З№39) – т.вр.к.53(З№54) (т.вр.к.60(З№46) – т.вр.к.58(З№52)); Инв. №ЛАНГ_40095	т.вр.к.186 – т.вр.к.53	4,0	5577,6*	4138
	перемычка от узла 6	4,0	10,2*	620
	перемычка от узла 7	4,0	30,5*	315
	перемычка от узла 8	4,0	19,3*	340

\* Техничко-экономические характеристики уточняются в процессе проектирования в границах зон планируемого размещения линейного объекта.

### 2.2 Перечень субъектов Российской Федерации, перечень муниципальных районов, городских округов в составе субъектов Российской Федерации, перечень поселений, населенных пунктов, внутригородских территорий городов федерального значения, на территориях которых устанавливаются зоны планируемого размещения линейных объектов

В административном отношении район работ расположен в Нижневартовском районе, Ханты-Мансийского автономного округа-Югра Тюменской области, на территории Урьевского лицензионного участка (недропользователь ООО «ЛУКОЙЛ – Западная Сибирь»).

Ближайшим населенным пунктом к месту проведения работ является: г. Лангепас, в юго-восточном направлении в 6 км.

Арендатором является ООО «ЛУКОЙЛ – Западная Сибирь» ТПП «Лангепаснефтегаз», арендодателем – Мегионское лесничество, Лангепасское участковое лесничество, Лангепасское урочище.

### 2.3 Перечень координат характерных точек границ зон планируемого размещения линейных объектов

№	x	y	18	989600.98	4355552.75	36	989646.48	4355568.47
1	989614.48	4355548.39	19	989598.69	4355554.51	37	989650.91	4355565.97
2	989618.08	4355545.62	20	989599.26	4355560.08	38	989647.95	4355563.81
3	989617.43	4355540.04	21	989606.55	4355566.27	39	989644.23	4355566.85
4	989613.91	4355542.82	22	989619.02	4355555.29	40	989641.12	4355569.46
5	989614.48	4355548.39	23	989616.32	4355553.32	41	989664.26	4355586.10
6	989620.10	4355554.34	24	989604.03	4355562.76	42	989633.44	4355606.23
7	989623.11	4355551.68	25	989604.03	4355562.85	43	989619.70	4355587.52
8	989620.70	4355549.96	26	989606.55	4355566.27	44	989617.80	4355589.12
9	989617.47	4355552.44	27	989603.20	4355569.22	45	989628.93	4355604.31
10	989620.10	4355554.34	28	989605.07	4355567.58	46	989627.09	4355605.90
11	989603.41	4355556.89	29	989602.44	4355563.99	47	989630.23	4355606.06
12	989612.77	4355549.71	30	989600.48	4355565.50	48	989633.44	4355606.23
13	989612.17	4355544.15	31	989603.20	4355569.22	49	989635.84	4355606.23
14	989602.82	4355551.31	32	989664.26	4355586.10	50	989662.99	4355587.21
15	989603.41	4355556.89	33	989667.03	4355583.23	51	989639.93	4355570.46
16	989599.26	4355560.08	34	989669.52	4355580.65	52	989621.20	4355586.26
17	989601.56	4355558.31	35	989666.54	4355582.88	53	989635.84	4355606.23

### 2.4 Перечень координат характерных точек границ зон планируемого размещения линейных объектов, подлежащих переносу (переустройству) из зон планируемого размещения линейных объектов

В данном проекте линейные объекты не подлежат переносу (переустройству) из зон планируемого размещения линейных объектов.

### 2.5 Предельные параметры разрешенного строительства, реконструкции объектов капитального строительства, входящих в состав линейных объектов в границах зон их планируемого размещения

Предельные (минимальные и (или) максимальные) размеры земельных участков и предельные параметры разрешенного строительства, реконструкции объектов капитального строительства не подлежат установлению.

### 2.6 Информация о необходимости осуществления мероприятий по защите сохраняемых объектов капитального строительства (здание, строение, сооружение, объекты, строительство которых не завершено), существующих и строящихся на момент подготовки проекта планировки территории, а также объектов капитального строительства, планируемых к строительству в соответствии с ранее утвержденной документацией по планировке территории, от возможного негативного воздействия в связи с размещением линейных объектов

При строительстве проектируемого объекта предусматривается мероприятия по защите действующих коммуникаций в местах пересечения от возможного негативного воздействия, в связи с размещением линейного объекта.

## **2.7. Информация о необходимости осуществления мероприятий по сохранению объектов культурного наследия от возможного негативного воздействия в связи с размещением линейных объектов**

Согласно заключению Службы государственной охраны объектов культурного наследия ХМАО – Югры от 17.06.2019 №19-2270 на территории испрашиваемого земельного участка объектов культурного наследия, включенных в единый государственный реестр объектов культурного наследия (памятников истории и культуры) народов Российской Федерации, выявленных объектов культурного наследия либо объектов, обладающих признаками объекта культурного наследия, не имеется.

## **2.8 Информация о необходимости осуществления мероприятий по охране окружающей среды**

Проектируемый объект расположен вне зон особо охраняемых природных территорий федерального, регионального и местного значения.

Реализация проекта не приведет к загрязнению территории района расположения объекта. Производство строительно-монтажных работ в границах отвода земель, позволит свести к минимуму воздействие на почвы, растительный и животный мир. По окончании строительства объекта предусматривается благоустройство территории и рекультивация земельных участков.

Ущерб окружающей среде может быть нанесен лишь в аварийных случаях, но для их предотвращения предусмотрены все возможные мероприятия в соответствии с требованиями законодательства Российской Федерации.

## **2.9 Информация о необходимости осуществления мероприятий по защите территории от чрезвычайных ситуаций природного и техногенного характера, в том числе по обеспечению пожарной безопасности и гражданской обороне**

В проектной документации разработаны разделы по мероприятиям: по защите территории от чрезвычайных ситуаций природного и техногенного характера, по пожарной безопасности и гражданской обороне, обеспечивающие решение задач по предупреждению и предотвращению данных ситуаций.





## **Основная часть проекта межевания территории**

### **1.Текстовая часть проекта межевания территории**

#### **1.1 Перечень и сведения о площади образуемых земельных участков, в том числе возможные способы их образования**

В административном отношении объект «Обустройство Урьевского лицензионного участка 2019г. Доотвод» расположен в Нижневартовском районе Ханты-Мансийского автономного округа - Югры Тюменской области.

Проектируемый объект технологически привязан к объектам сложившейся инфраструктуры (продолжение обустройства Урьевского лицензионного участка, прохождение вдоль существующих коридоров коммуникаций).

В состав проекта входят линейные объекты Урьевского лицензионного участка:

- №1 НП т.вр.к.186(З№39) – т.вр.к.53(З№54) (т.вр.к.60(З№46) – т.вр.к.58(З№52) №ЛАНГ\_40095.

#### **Расчет площадей земельных участков**

Наименование объекта	Номер учетной записи в ГЛР	Исходный участок	Условный номер земельного участка	Категория земель	Площадь, га
№1 НП т.вр.к.186(З№39) – т.вр.к.53(З№54) (т.вр.к.60(З№46) – т.вр.к.58(З№52) №ЛАНГ_40095	86/05/005/2019- 07/00630	86:04:0000001:7177	86:04:0000001:7177/ ЧЗУ1	Земли лесного фонда	0,1092
	86/05/005/2019- 07/00631	86:04:0000001:99911	86:04:0000001:99911/ ЧЗУ1	Земли лесного фонда	0,0019

#### **1.2 Перечень и сведения о площади образуемых земельных участков, которые будут отнесены к территориям общего пользования или имуществу общего пользования, в том числе в отношении которых предполагаются резервирование и (или) изъятие для государственных или муниципальных нужд**

Изъятие земельных участков для государственных и муниципальных нужд для размещения проектируемого объекта не требуется.

#### **1.3 Вид разрешенного использования образуемых земельных участков в соответствии с проектом планировки территории в случаях, предусмотренных Градостроительным кодексом Российской Федерации**

В соответствии с пунктом 13 части 1 статьи 25 Лесного кодекса Российской Федерации вид разрешенного использования устанавливается для данных земель лесного фонда «строительство, реконструкция, эксплуатация линейных объектов».

#### **1.4 Целевое назначение лесов, вид (виды) разрешенного использования лесного участка, количественные и качественные характеристики лесного участка, сведения о нахождении лесного участка в гра-**

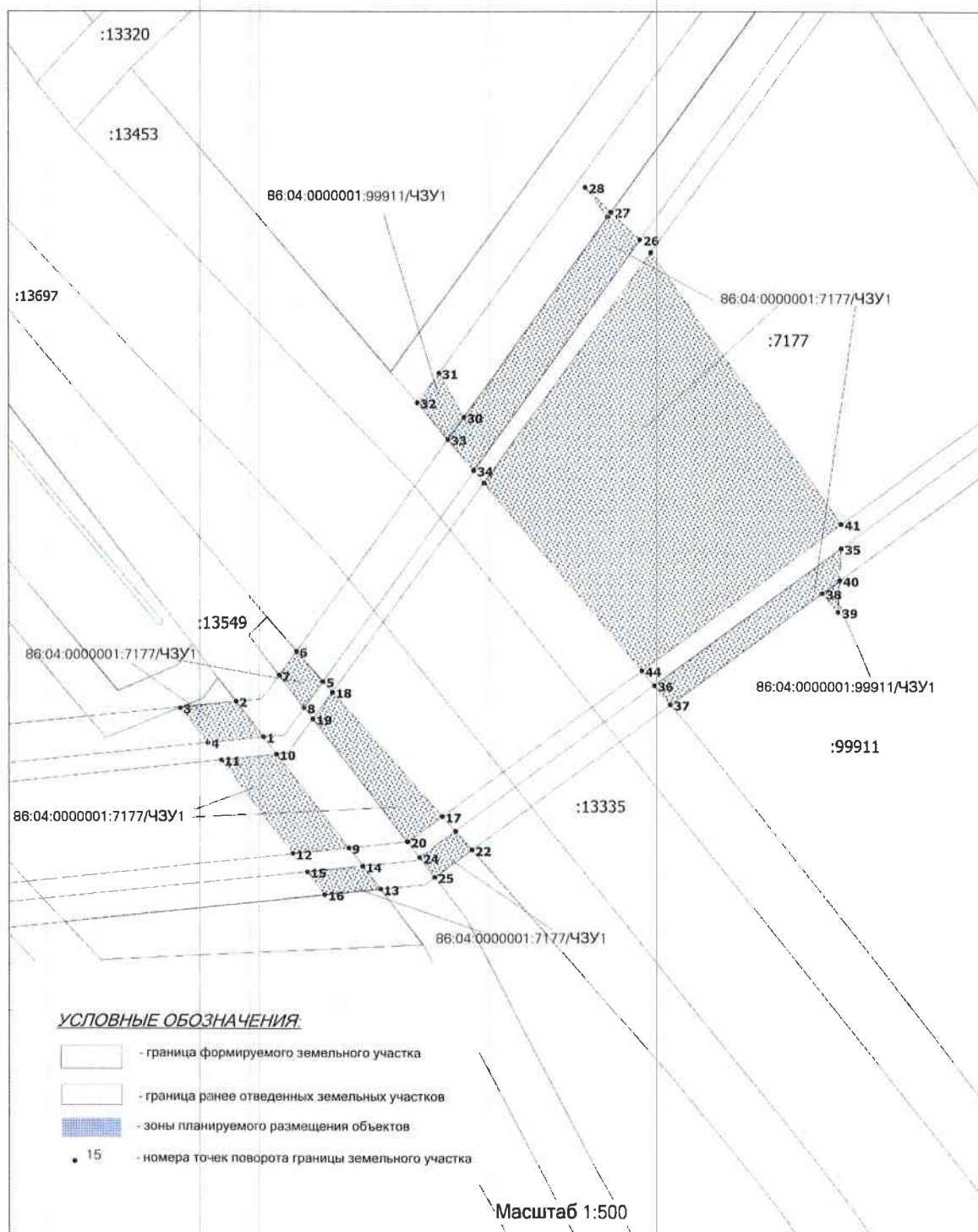
ницах особо защитных участков лесов (в случае, если подготовка проекта межевания территории осуществляется в целях определения местоположения границ образуемых и (или) изменяемых лесных участков)

Целевое назначение лесов	Участковое лесничество/урочище	Лесной квартал	Лесогаксационный выдел	Преобладающая порода	Площадь (га)	Запас древесины (куб. м.)	В том числе по группам возраста древостоя (га/куб.м)			
							молодняки	средневозрастные	приспевающие	спелые и перестойные
1	2	3	4	5	6	7	8	9	10	11
<i>«Обустройство Урьевского лицензионного участка 2019г. Доотвод»</i>										
<i>№1 НП т.вр.к.186(З№39) – т.вр.к.53(З№54) (т.вр.к.60(З№46) – т.вр.к.58(З№52) №ЛАНГ_40095</i>										
Экспл.	Лангепасское / Лангепасское	181	137		0.0175	-	Трасса коммуникаций			
Экспл.		181	136		0.0917	-	Трасса коммуникаций			
<b>Итого:</b>					<b>0.1092</b>	-	-	-	-	-
<i>№2 НП т.вр.к.186(З№39) – т.вр.к.53(З№54) (т.вр.к.60(З№46) – т.вр.к.58(З№52) №ЛАНГ_40095</i>										
Экспл.	Лангепасское / Лангепасское	181	136		0.0019	-	Трассы коммуникаций			
<b>Итого:</b>					<b>0.0019</b>	-	-	-	-	-
<b>ВСЕГО:</b>					<b>0.1111</b>	-	-	-	-	-

**1.5 Сведения о границах территории, в отношении которой утвержден проект межевания, содержащие перечень координат характерных точек этих границ в системе координат, используемой для ведения Единого государственного реестра недвижимости**

Проектом межевания не предусмотрена разработка данного раздела в связи с отсутствием сведений о границах территории, в отношении которой утвержден проект межевания.

## 2. Чертежи межевания территории





### Каталог координат

Обозначение характерных точек гра- ницы	Координаты, м	
	X	Y
7177/ЧЗУ1		
1	989614.48	4355548.39
2	989613.91	4355542.82
3	989617.43	4355540.04
4	989617.53	4355540.30
5	989618.08	4355545.62
6	989603.41	4355556.89
7	989602.82	4355551.31
8	989612.17	4355544.15
9	989612.77	4355549.71
10	989620.10	4355554.34
11	989617.47	4355552.44
12	989620.70	4355549.96
13	989623.11	4355551.68
14	989599.26	4355560.08
15	989598.69	4355554.51
16	989600.98	4355552.75
17	989601.56	4355558.31
18	989604.03	4355562.85
19	989604.03	4355562.76
20	989616.32	4355553.32
21	989619.02	4355555.29
22	989606.55	4355566.27
23	989633.44	4355606.23
24	989630.23	4355606.06
25	989629.00	4355604.39
26	989617.80	4355589.12
27	989619.70	4355587.52
28	989603.20	4355569.22
29	989600.48	4355565.50
30	989602.44	4355563.99
31	989605.07	4355567.58
32	989666.61	4355582.93
33	989667.03	4355583.23

Обозначение характерных точек гра- ницы	Координаты, м	
	X	Y
34	989664.26	4355586.10
35	989641.12	4355569.46
36	989643.32	4355567.59
37	989644.23	4355566.85
38	989646.47	4355568.46
39	989635.84	4355606.23
40	989621.20	4355586.26
41	989639.93	4355570.46
42	989662.99	4355587.21
99911/ЧЗУ1		
1	989628.93	4355604.31
2	989630.21	4355606.06
3	989627.09	4355605.90
4	989669.52	4355580.65
5	989667.04	4355583.22
6	989666.56	4355582.88
7	989646.49	4355568.46
8	989644.24	4355566.84
9	989647.95	4355563.81
10	989650.91	4355565.97



